



PowerManager II

不間斷電源系統監控軟體

操作手冊

適用作業系統

MS-Windows® 98
MS-Windows® Me
MS-Windows® NT
MS-Windows® 2000
MS-Windows® XP
MS-Windows® 2003
MS-Windows® Vista
SCO Unix
LINUX
FreeBSD



版權聲明

廣州市凝智科技有限公司。

版權所有，保留一切權利。

有限擔保

所有的程式和附屬材料都按照目前的情況給予提供,並不包括任何明示或暗示的擔保，包括 但不限於關於商業能力及對特定要求的適合性的暗示擔保.所有關於程式和附屬材料的質量 和操作的風險均由使用者承擔.

有限賠償

凝智科技有限公司的一切義務和客戶的除外賠償都應該作為有限擔保的條件下的補充.凝智科技有限公司不負責因客戶使用程式不當而造成的損害的賠償. 一切涉及到的商標均為其各自擁有者的註冊商標.

技術支援：

PowerManager 網路監控管理軟體是由廣州市凝智科技有限公司開發完成，如果

您對本產品有任何問題或意見，請隨時和我們聯繫！

廣州市凝智科技有限公司

電話：020-82329896， 82329869，82321515，82321516

傳真：020-82329869 轉8005 郵箱：

service@richcomm.com.cn

網址：<http://www.richcomm.com.cn>



簡介	4
產品包裝內容	5
系統需求	5
PowerManager II for Windows	6
功能簡介	6
軟體安裝	7
安裝	7
啟動及退出 PowerManagerII	12
操作說明	13
PowerManagerII 的主介面顯示如下.....	13
系統設置	14
關機和重啓	22
A.告警參數配置	25
B.廣播告警.....	27
C.Email	28
D.短信	30
E.聲音	32
F.電話語音	33
查看歷史事件	35
查看數據圖	40
查看曲線圖	41
查看狀態圖	42
PowerManagerII for Linux	49
一、軟體操作說明	49
1.軟體的安裝：	49
2.程式的啟動	49
3.程式的停止	49
4.程式的配置	49
5.查看狀態參數	49
二、套裝軟體文件說明：	50
三、技術支援與聯繫方式.....	51
PowerManagerII for SCO UNIX	52
一、軟體操作說明	52
1.軟體的安裝：	52
2.程式的啟動	52
3.程式的停止	52
4.程式的配置	52
5.查看狀態參數	52
二、套裝軟體文件說明：	53
三、技術支援與聯繫方式.....	54
PowerManagerII for FreeBSD.....	55
一、軟體操作說明	55
二、套裝軟體文件說明：	55
三、技術支援與聯繫方式.....	56



簡介

PowerManagerII 是一套監控 **UPS** 的系統軟體,提供 **COM** 口與 **USB** 口兩種本地監控方式及網路代理監控方式。它以資料及圖形,清楚顯示 **UPS** 的輸入輸出電壓、頻率、負載、溫度及電池容量等資料的即時狀態,幫助使用者監控電力供應的品質;同時還可以通過向 **UPS** 發出控制指令,對其進行控制,讓使用者更有效率地管理電力;而且,可以預先設置控制指令,進行定時控制;當市電發生中斷或 **UPS** 電池低電位時,**PowerManagerII** 更能充分發揮其無人狀態下的監控功能,除精確地做到自動安全存檔、系統安全關機地功能外,更增加多方位的自動警訊傳送功能,包括自動撥號發送呼叫器警訊,自動撥號發送手機短資訊警訊,以及電子郵件傳送警訊等,使用者不但不必擔心市電的中斷,會造成任何系統或檔案的損失,更可以在第一時間內,進行必要的應變處理。同時,本系統還可以記錄最近幾天的資料。此外,

PowerManagerII 的 **Windows NT** 服務功能,能在使用者尚未登錄電腦之前,就開始執行程式,達到無需管理者,全自動監控管理 **UPS**。

在互聯網迅速普及的今天,不論個人電腦或伺服器,早已進入 **24** 小時,全天候收發資訊的時代,無人狀態下的電源管理,已成為 **UPS** 的必要裝備,功能完備的 **PowerManagerII** 系統,勢將成為智慧型 **UPS** 的最佳搭檔。



產品包裝內容

PowerManager II 軟體光碟 1 片
DB9F/DB9M 通訊電纜線 1 條 注：可
選用USB功能，需要選配USB晶片或者電纜

系統需求

PowerManagerII軟硬體的需求如下：

電腦系統RS232通訊埠 採用
真正RS-232通訊的智慧型UPS

MS-Windows® 98

MS-Windows® Me

MS-Windows® NT

MS-Windows® 2000

MS-Windows® XP

MS-Windows® 2003

MS-Windows® Vista

SCO Unix

LINUX

FreeBSD



PowerManager II for Windows

功能簡介

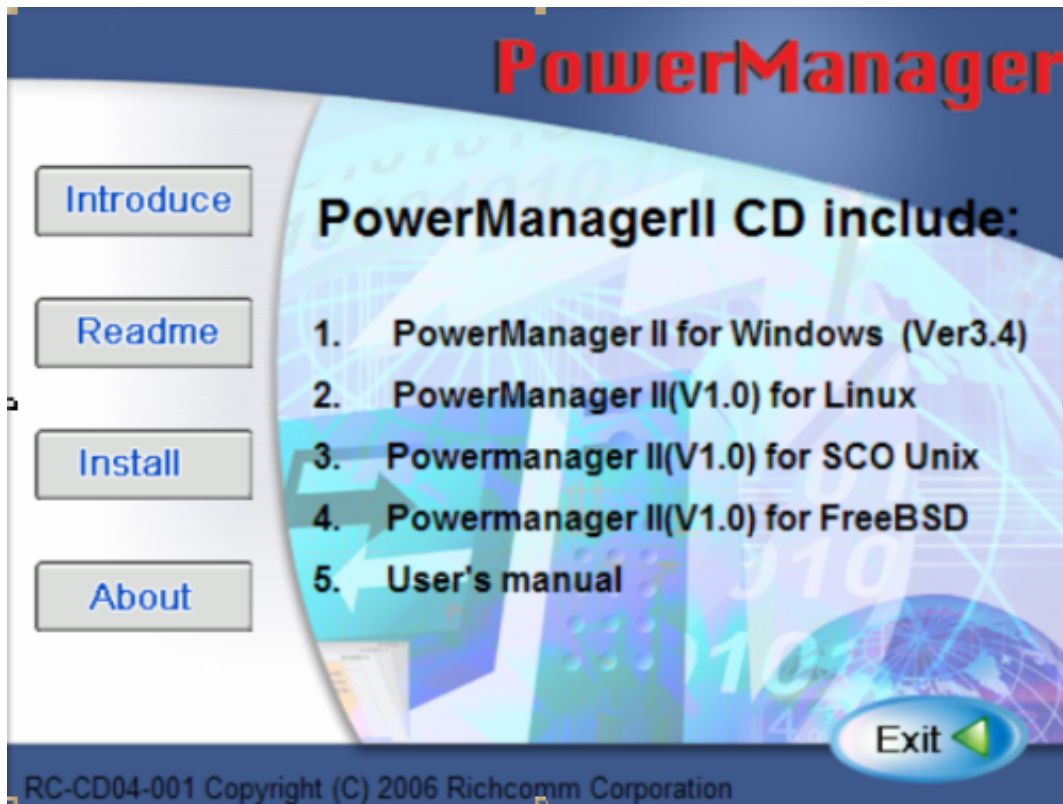
- 以資料及圖形的方式直觀而清楚地顯示 UPS 電壓、頻率、負載、電池等各項參量的即時狀態資訊，幫助使用者瞭解當前電力供應的品質情況
- 自動偵測 UPS 市電、電池、逆變器工作、旁路、自測等多種工作運行故障狀況
- 可顯示 UPS 機器生產資訊和有關額定值
- 在 UPS 電池耗盡前安全自動關閉系統及 UPS 電源
- 可選擇關閉系統前自動保存常用應用程式或直接使電腦進入休眠關機狀態需電腦支援該功能)
- 可分別設定斷電和電池低發生時的倒數計時關機時間
- 關閉系統前可執行自定可執行程式
- 可彈出報警資訊框，將電源故障情況通知使用者及系統管理員
- 可通過監控電腦的多媒體音箱播放告警資訊的語音
- 可發送 NT Messenger 廣播訊息，將告警資訊發送到局域網內啓用 NT Messenger 廣播服務的每一台 Windows 電腦上
- 可通過 Email 自動發送告警資訊郵件到指定電子信箱
- 可通過 Modem 自動發送告警資訊到指定的傳呼機上
- 可通過 GSM Modem 自動發送告警短資訊到指定的手機上
- 可通過語音 Modem 自動撥打指定的電話，並播放相應的告警錄音
- 可對 UPS 進行診斷性自我檢測，並可選擇多種測試方式
- 可設定計劃定時自動執行對電腦和 UPS 的順序開關機和對 UPS 的自我檢測
- 可記錄 UPS 各種故障事件發生情況和各參量的歷史資料，供隨時查詢和電源問題分析，讓使用者或系統管理員及時掌握供電環境狀況和 UPS 工作運行趨勢，以便其合理 規劃電源使用策略和及時預防電源災難的發生
- 以系統後臺服務 (Service) 方式運行，能在使用者尚未登入電腦之前，就開始執行程式，達到無需人員干涉，全自動監控管理 UPS
- 支援通過 TCP/IP 網路進行遠端的監視與管理
- 經過嚴格測試，程式性能優良，可靠、穩定
- 可無限擴充多國語言，操作介面非常友好，提供詳細的幫助系統，安裝、使用方便

軟體安裝

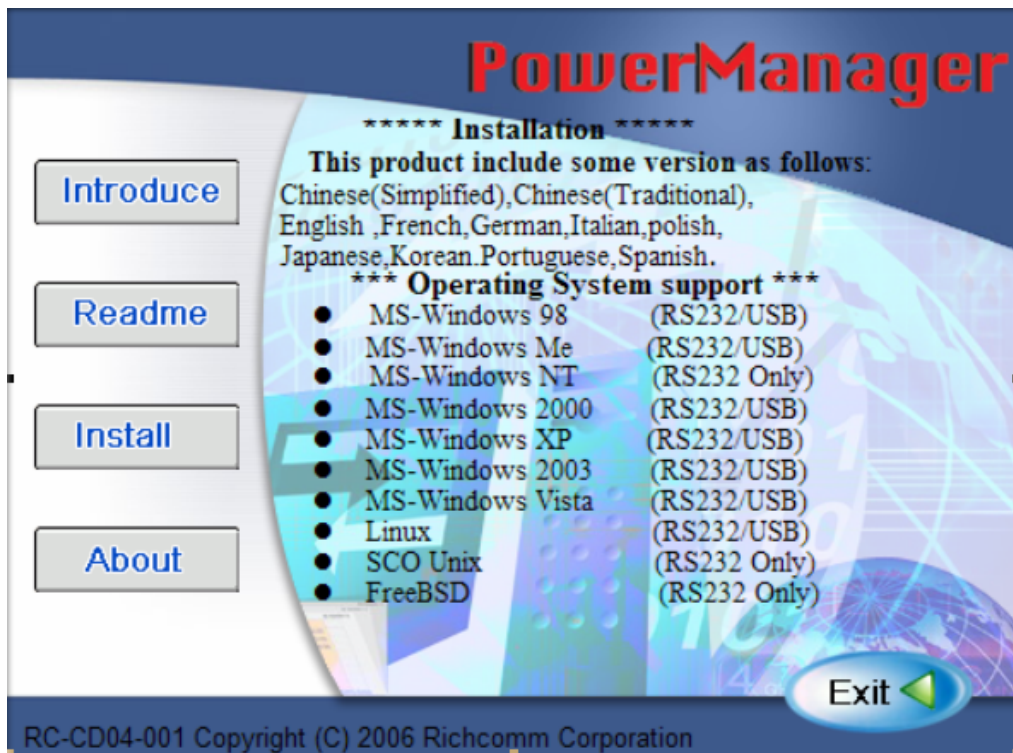
安裝

請依下述步驟安裝：

1. 開啓UPS及系統電源。
2. 將PowerManagerII軟體光碟片放入光碟機中，PowerManagerII會自動顯示CD



2.2> 按鈕'Readme'為光碟中程式所支援的系統及語言，點擊如圖所示：



2.3> 按鈕'Install'為程式安裝的按鈕，點擊如下圖所示：



按照安裝嚮導進行檔的安裝，點擊 '下一步'



InstallShield Wizard

客戶資訊
輸入您的資訊。

請輸入您的姓名、所在公司的名稱以及產品序號。

使用者名稱[U]：
rickey

公司名稱[C]：
天堂软件

序號[S]：

InstallShield

< 上一步[B] 下一步[N] > 取消

在‘序號’的提示框下填寫光碟封面上粘貼的序列號，當序列號填寫完畢後，根據安裝嚮導的提示，



InstallShield Wizard

客戶資訊
輸入您的資訊。

請輸入您的姓名、所在公司的名稱以及產品序號。

使用者名稱[U]：
rickey

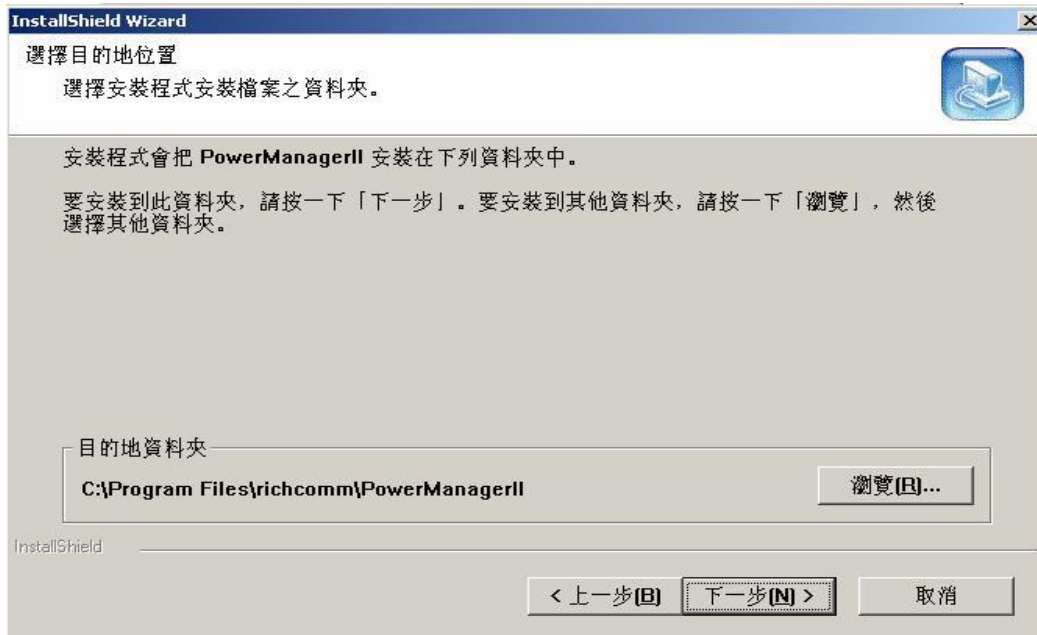
公司名稱[C]：
天堂软件

序號[S]：
PM-0ED90-054A0-0DCA0-076E0

InstallShield

< 上一步[B] 下一步[N] > 取消

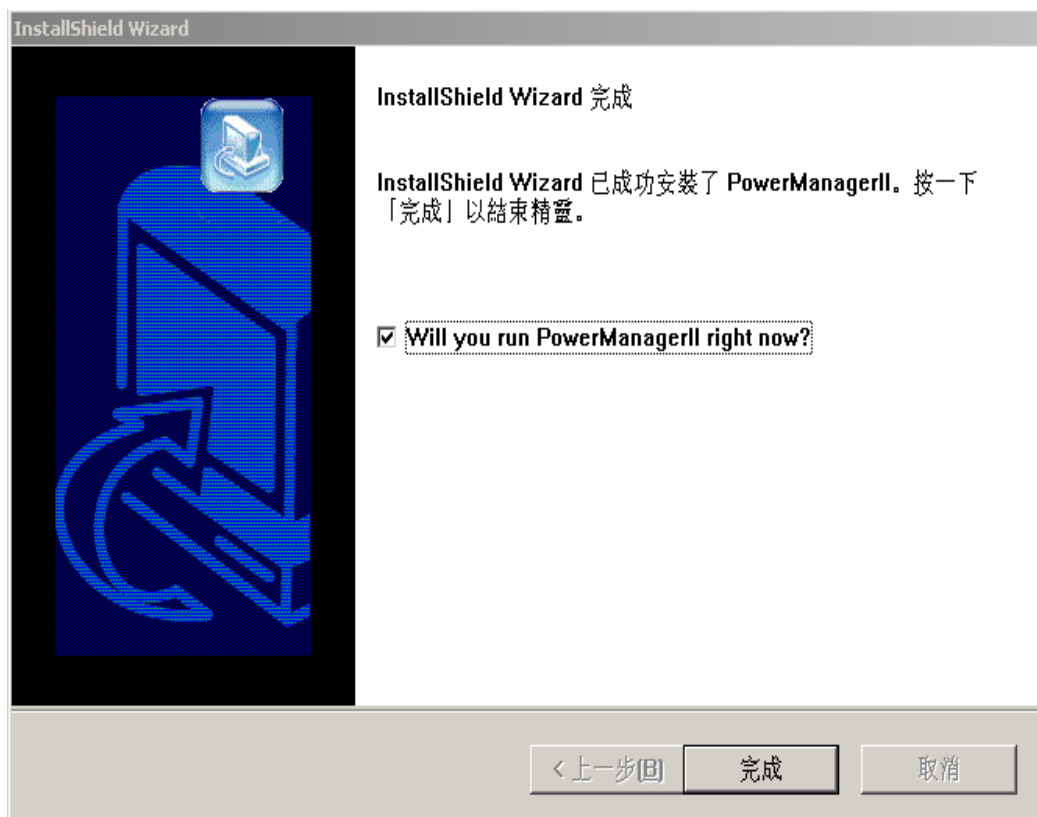
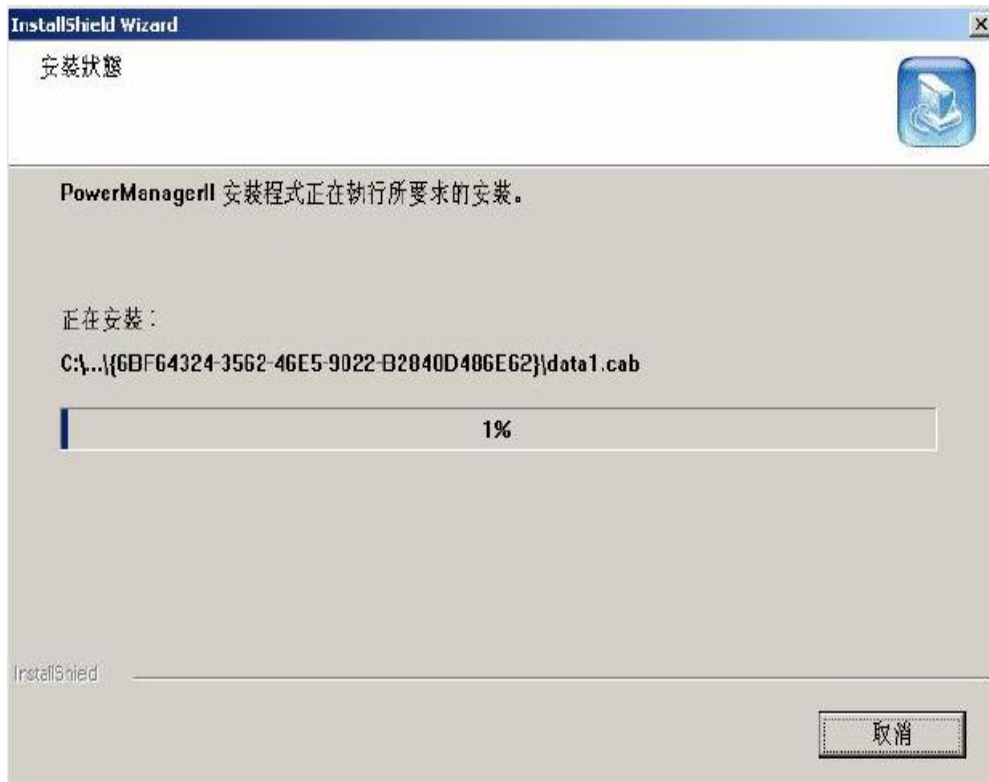
繼續‘下一步’確認將要安裝的路徑，路徑選擇完成後，根據安裝嚮導的提示：



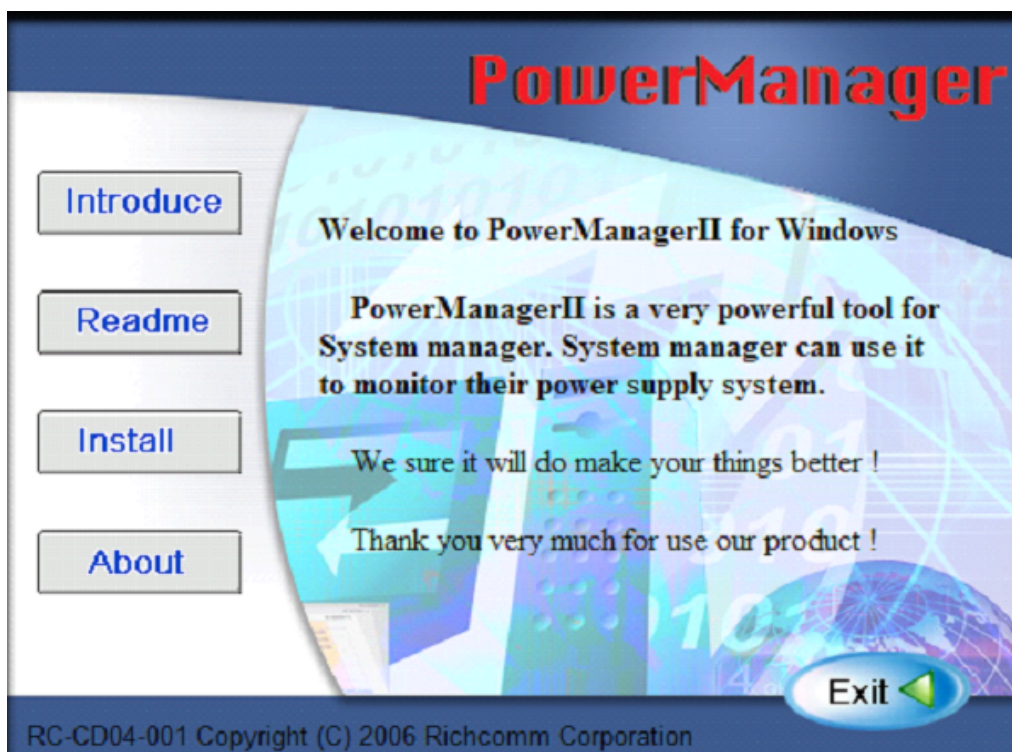
繼續'下一步'進入軟體語言的選擇介面，根據實際系統的需要安裝合適的語言顯示，根據安裝嚮導的提示繼續進行安裝，



在整個安裝過程完成後，安裝程式會將所有的PowerManagerII檔案複製到您指定的磁片及目錄中。(PowerManagerII 預設值會將軟體安裝到C:\Program Files\richcomm\PowerManagerII\的目錄中)。



2.4> 按鈕'About'為PowerManagerII開發組織的歡迎辭，如圖：



啓動及退出PowerManagerII

啓動PowerManagerII

安裝完成後，請將系統重新啓動。若為98,Me，請檢查工作列是否有PowerManagerII 是否已啓動在工作列中；若是WindowsNT,2000,XP,,2003,Vista，請在'控制面板\管理工具\服務' 下查看PowerManagerIIservice是否已經啓動。在做好基本設定後即可開始執行監控功能。

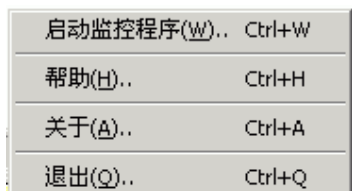


PowerManagerII運作正常

退出 PowerManagerII

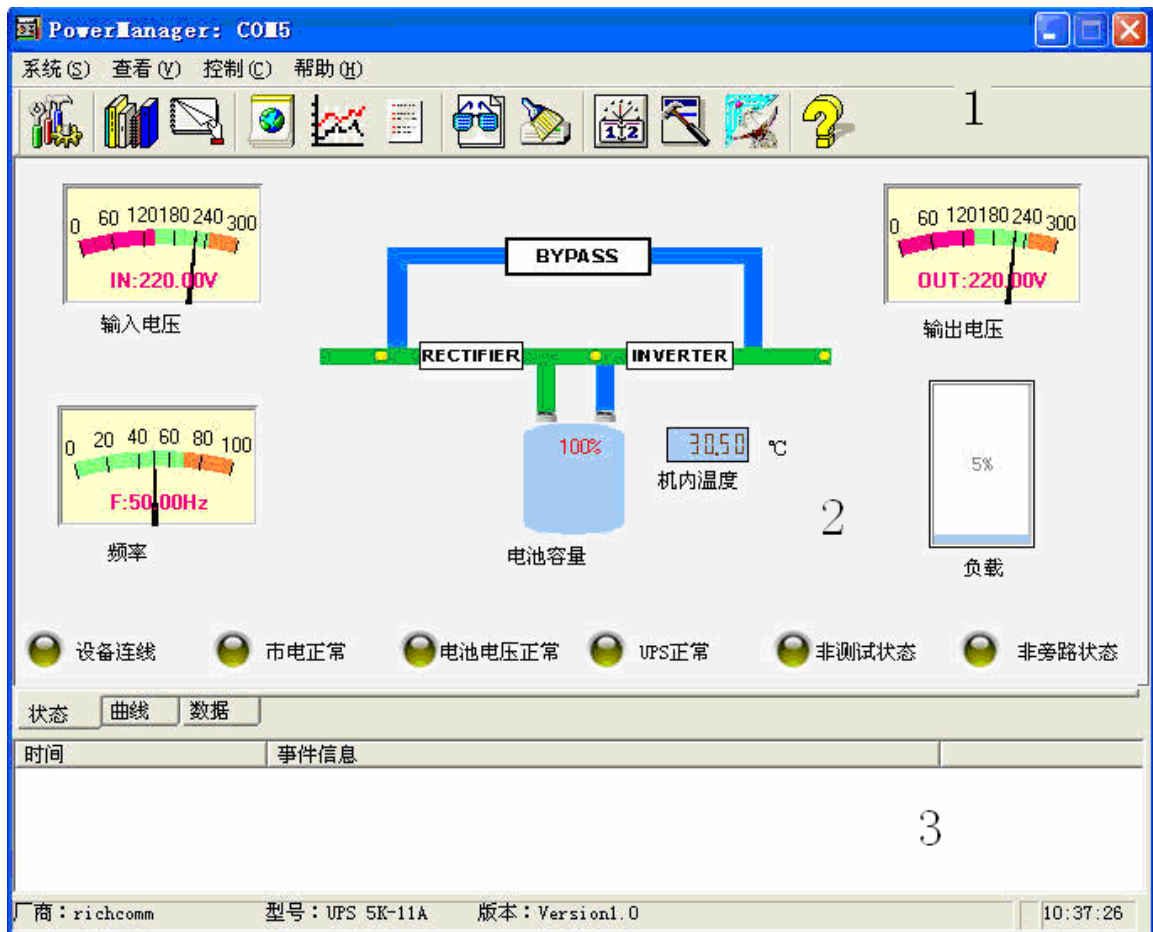
PowerManagerII未啓動或PowerManagerII和電腦沒有正常聯機

安裝完成後，在Windows開始功能表的PowerManagerII項下會有如下圖所示的4個選項，若欲將PowerManagerII由系統中移除，則請選取“退出”項



操作說明

PowerManager II 的主介面顯示如下

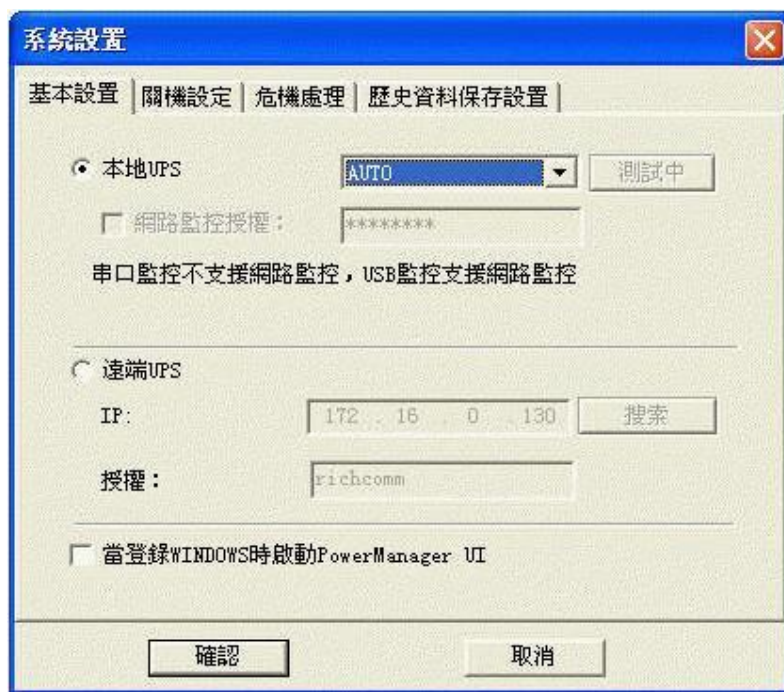


- (1).功能表和快捷按钮
- (2).UPS 状态图
- (3).UPS 告警显示区

系統設置

基本設置

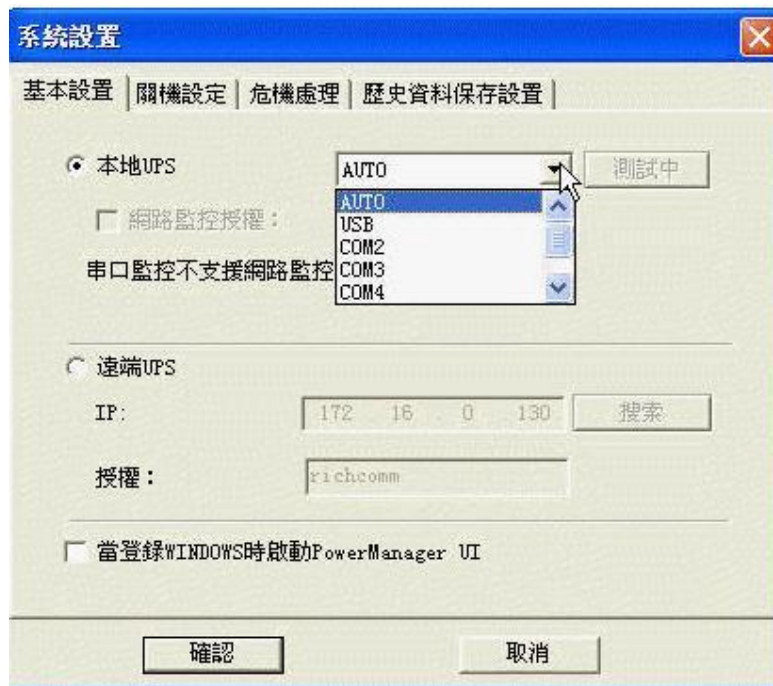
滑鼠點擊系統設置後，進入如下介面：



The image shows a Windows-style dialog box titled "系統設置" (System Settings). It has four tabs: "基本設置" (Basic Settings), "關機設定" (Shutdown Settings), "危機處理" (Crisis Handling), and "歷史資料保存設置" (History Data Saving Settings). The "基本設置" tab is selected. Inside the dialog, there are two radio buttons: "本地UPS" (Local UPS) and "遠端UPS" (Remote UPS). The "本地UPS" radio button is selected. Next to it is a dropdown menu currently showing "AUTO" and a "測試中" (Testing) button. Below this is a checkbox for "網路監控授權:" (Network Monitoring Authorization) which is unchecked, followed by a text field containing "*****". A line of text states: "串口監控不支援網路監控，USB監控支援網路監控" (Serial port monitoring does not support network monitoring, USB monitoring supports network monitoring). Below this is a horizontal separator. Under the "遠端UPS" radio button, there is an "IP:" label followed by a text field containing "172.16.0.130" and a "搜索" (Search) button. Below that is an "授權:" label followed by a text field containing "richcomm". At the bottom of the dialog is another checkbox: "當登錄WINDOWS時啟動PowerManager UI" (Start PowerManager UI when logging on to Windows), which is unchecked. At the very bottom are two buttons: "確認" (Confirm) and "取消" (Cancel).

該介面主要由對監控 UPS 的方式進行配置。

1: 默認啟動“本地 UPS”，可使用的選項有 "AUTO", "COM", "USB"



a:使用的是“**AUTO**”介面，則軟體自動搜尋軟體與 UPS 的通訊方式；

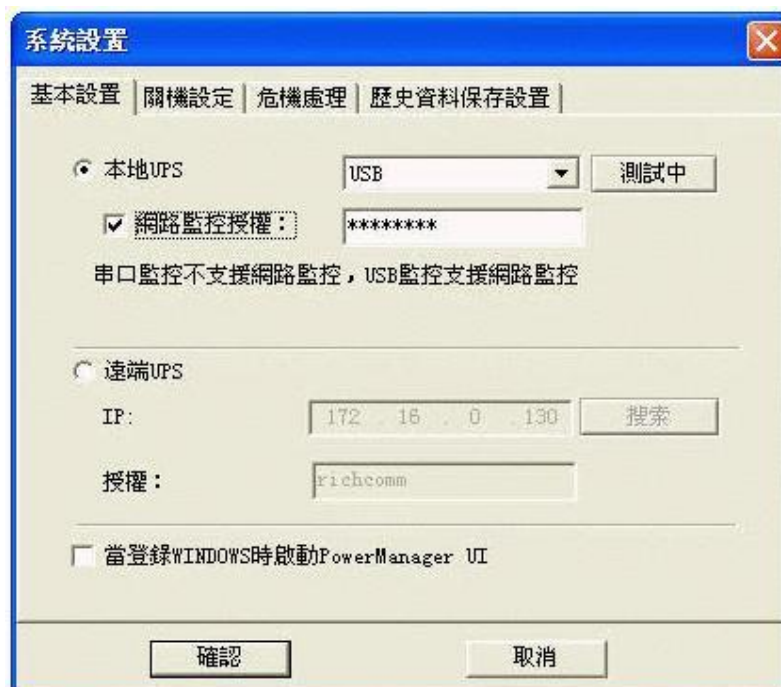
b:使用的是“**USB**”介面，則軟體只搜索 USB 口與 UPS 的通訊方式；（使用 USB 電纜線與 UPS 連接則選擇 USB）

選擇 USB 介面後，網路監控授權可被啟動，網路監控的功能：多台電腦監控

一台 UPS，既可以對多台電腦執行危機保護；

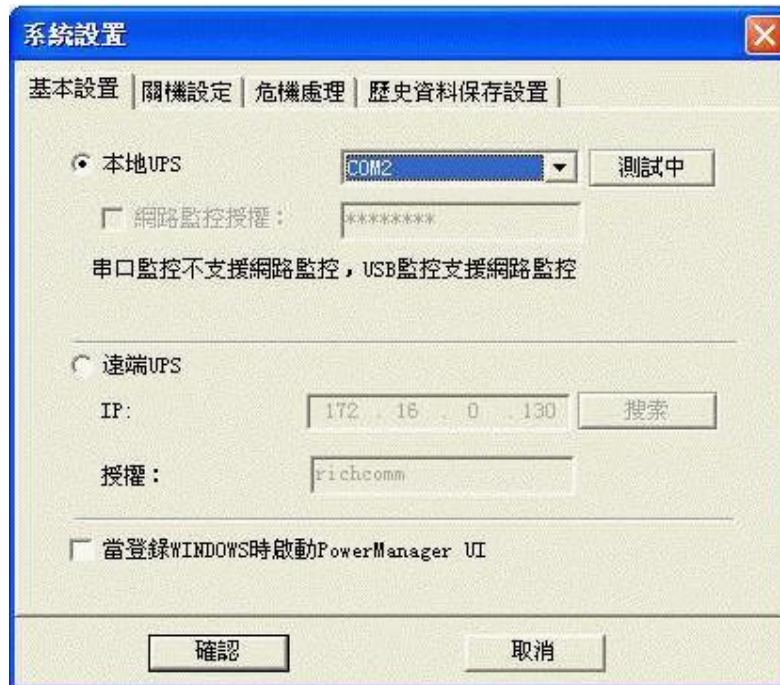
網路監控的條件：需要監控的電腦都得安裝本軟體，並且在基本設置中選擇遠端

UPS；被監控的 PowerManangerII 必須是 USB 的通訊方式；



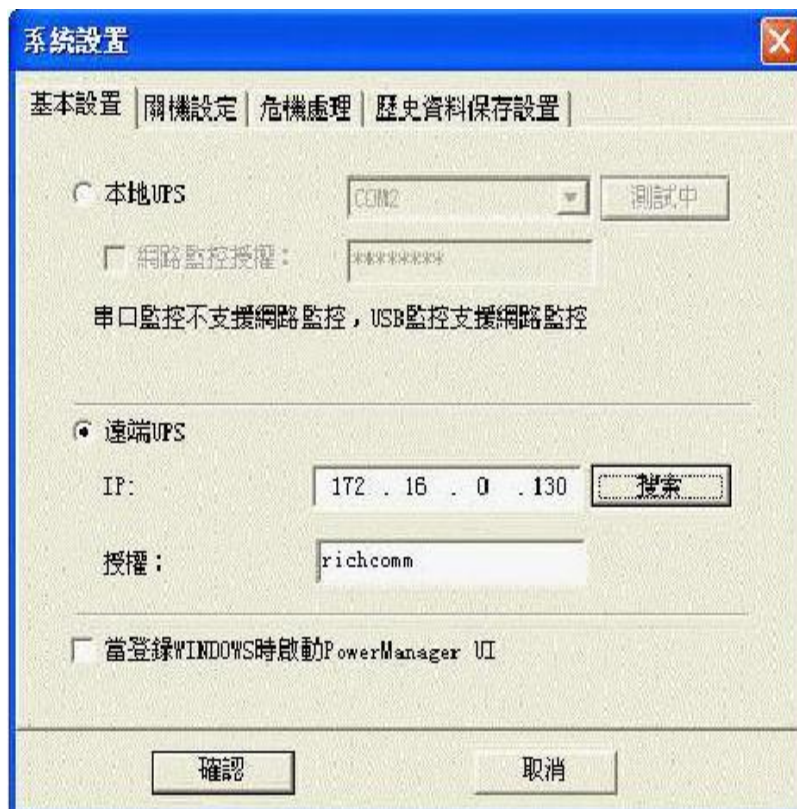
c:使用的是“COM”介面,則軟體只搜索串口與 UPS 的通訊方式(使用串口線與 UPS 連接則選擇 COM)

需正確選擇與 UPS 連接的串口,否則通訊不上;



2:“測試中”,在選擇好介面後,點測試中,則可以對該通訊方式進行測試,看是否通訊正常,

3:“遠端 UPS”,啓動的話則是監控非本地的 UPS,在 IP 中輸入安裝有 PowerManagerII 需要被監控電腦的 IP 位址,還可以點搜索,則會將安裝有 PowerManagerII 軟體的電腦 IP 全部列出,你可選擇需要監控的 IP;“授權”後的文字需要與被監控 PowerManagerII 中網路授權的文字相同,否則會導致監控不上;



系統設置

基本設置 | 關機設定 | 危機處理 | 歷史資料保存設置

☒ 本地UPS

COM2 測試中

☐ 網路監控授權: *****

串口監控不支援網路監控，USB監控支援網路監控

☒ 遠端UPS

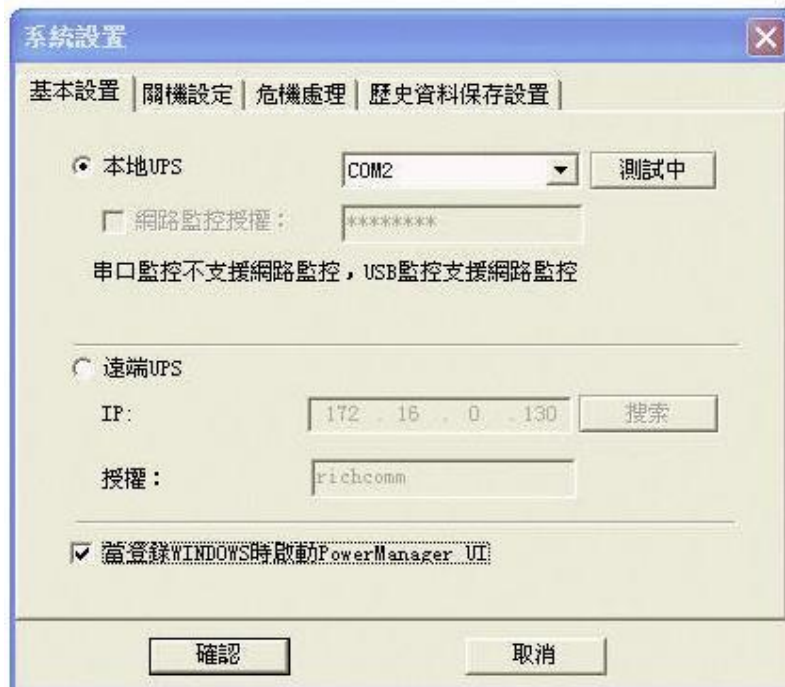
IP: 172 . 16 . 0 . 130 搜索

授權: richcomm

☐ 當登錄WINDOWS時啟動PowerManager UI

確認 取消

4:“當登入 WINDOWS 時啟動 PowerManager UI” 啟動後，會在電腦開機後自動打開軟體的監控介面，並同時提醒你啟動該軟體的服務；



系統設置

基本設置 | 關機設定 | 危機處理 | 歷史資料保存設置

☒ 本地UPS

COM2 測試中

☐ 網路監控授權: *****

串口監控不支援網路監控，USB監控支援網路監控

☒ 遠端UPS

IP: 172 . 16 . 0 . 130 搜索

授權: richcomm

☒ 當登錄WINDOWS時啟動PowerManager UI

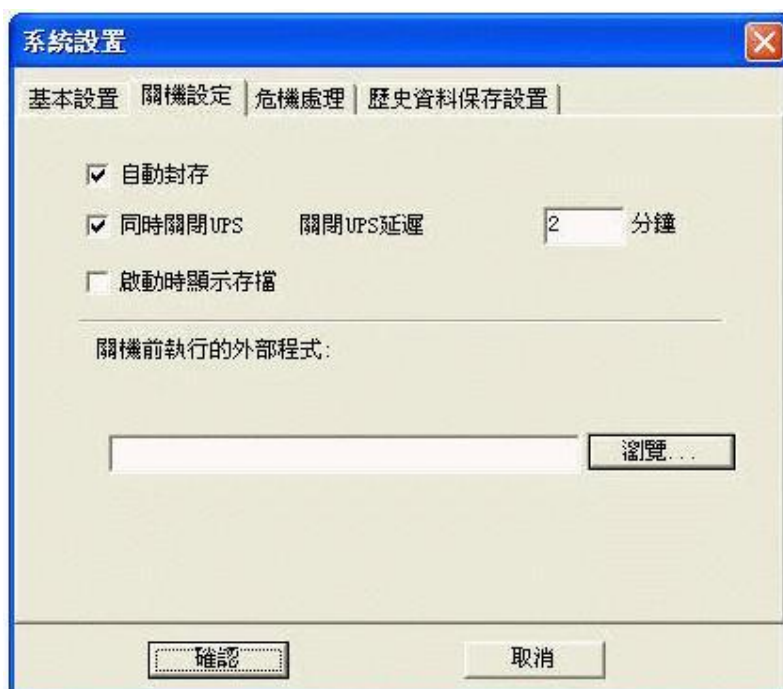
確認 取消

確認後進入監控主介面；（PowerManagerII 服務啟動項為自動時不出現該介面，默認為自動）



關機設置

選擇 關機設定，進入如下介面：



- 1 自動封存功能（建議啟動該選項）
 - 1) 如果設置該項為有效，系統關閉的時候，可以通過該軟體保存一些正在進行操作的文檔。
 - 2) 如果設置該項為無效，系統關閉的時候，將不會通過軟體保存一些正在進行操作的文檔。
- 2 同時關閉 UPS 延遲 X 分鐘後關閉 UPS （請根據 UPS 供電時間和電腦關機時間設置 UPS 關機時間）
 - 1) 如果設置該項為有效，則在系統關閉後，X 分鐘後 UPS 將會關閉。
 - 2) 如果設置該項為無效，則在系統關閉後，則不對 UPS 執行關機命令。
- 3 啟動時顯示存檔
 - 1) 如果設置該項為有效，則在啟動軟體時會顯示上次運行 UPS 監控時自動封存的檔位置和最後關閉的程式，啟動軟體時會顯示已保存檔的視窗。

2) 如果設置該項為無效，則在啟動軟體時不會顯示已保存檔的視窗。

4 關機前執行的外部程式：選擇完成後，在關閉系統前該軟體就會依照用戶的設定執行程式，選擇的程式必須為可執行程式；

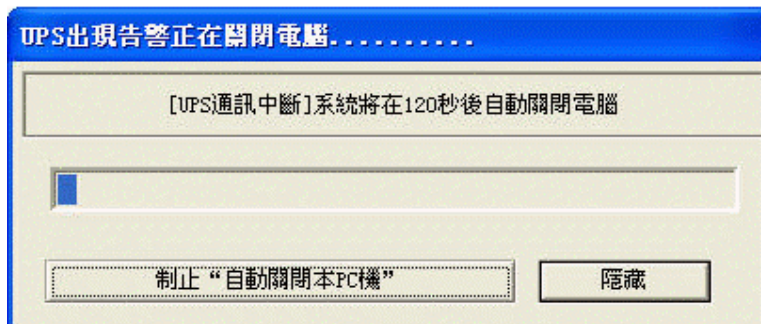
危機處理

1) 選擇關閉電腦



將需要出現該告警時對電腦進行關機保護就啟動該告警參數如不需要對該告警進行關機保護則不需啟動；則當市電中斷，電池電壓低，UPS 旁路，UPS 過熱,UPS 超載，UPS 超載，UPS 故障，UPS 通訊中斷，UPS 關閉等事件發生時，軟體會給予關機倒計時框。

我們現在以 UPS 通訊中斷,2 分鐘後執行操作為例,即如果 UPS 通訊中斷會出現倒計時框：



等待 2 分鐘倒計時完成後，將關閉電腦正在執行的所有視窗並關閉電腦。

如果點擊制止“自動關閉本 PC 機”，則不對電腦進行關機保護。

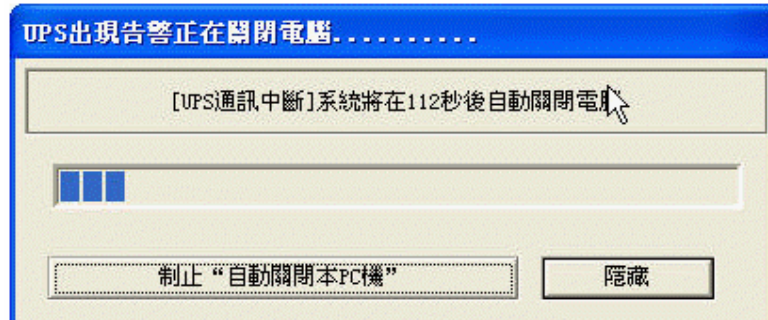
如果點擊隱藏，則倒計時框消失，2 分鐘後電腦自動關閉。

2) 選擇休眠，請注意睡眠功能需要在 Win2000 以上系統，且需要 PC 機硬體支援方可實現休眠功能。則當市電中斷，電池電壓低，UPS 旁路，UPS 過熱，UPS 超載，UPS 超載，UPS 故障，UPS 通訊中斷，UPS 關閉等事件發生時，軟體會給予睡眠倒計時框。

我們現在以當 UPS 通訊中斷，2 分鐘後執行操作為例，即 UPS 通訊中斷時會出現如下倒計時框：

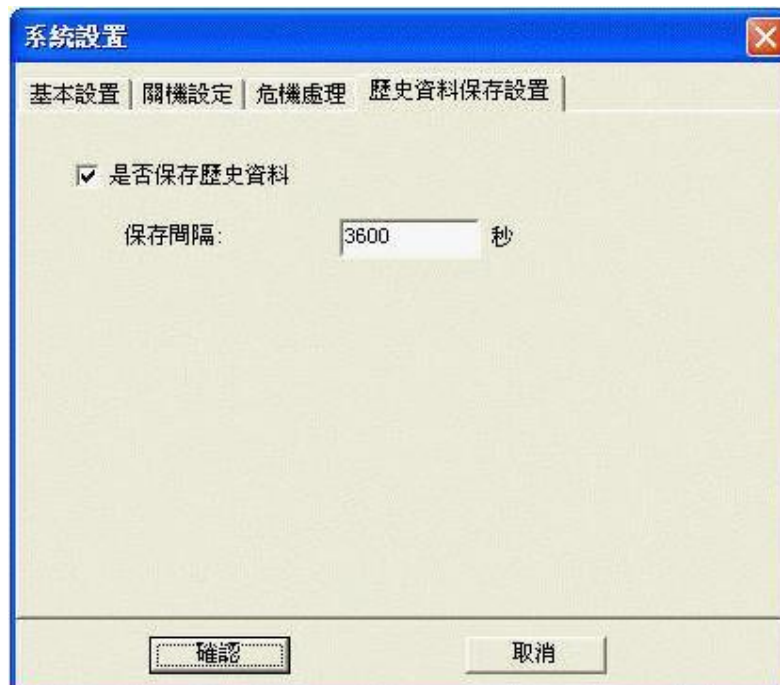


等待 2 分鐘倒計時完成後，電腦將轉入睡眠狀態。



如果點擊制止“自動關閉本 PC 機”，則倒計時框消失，電腦將不會轉入睡眠狀態。
如果點擊隱藏，則倒計時框消失，2 分鐘後電腦將轉入睡眠狀態。

歷史資料保存設置



如果設置是否保存歷史資料為有效，則軟體在運行期間會根據用戶設定的時間間隔對 UPS 的歷史資料給予保存。（如無特殊需要可設置保存間隔為 1 小時或更長時間）如果設置是否保存歷史資料為無效，則軟體在運行期間不會對 UPS 的歷史資料給予保存。

關機和重啓

點擊關機和重啓顯示爲：



提供了 3 種功能：

- 1) 在 X 分鐘後關閉 UPS，點擊執行後，UPS 在 X 分鐘後自行關閉。
- 2) 在 X 分鐘後關閉 UPS,並且在 Y 分鐘後，重新開啓 UPS，點擊執行後，UPS 在 X 分鐘後自行關閉，在 UPS 關閉 Y 分鐘後，UPS 自行開啓。
- 3) 取消關閉 UPS 命令，在關閉 UPS 的控制命令已經發出，UPS 還在等待關閉的情況下，可以取消關閉 UPS 的命令

安排 UPS 工作

點擊安排 UPS 工作顯示爲：

安排UPS工作

計劃任務列表：

計劃任務名稱	執行周期	運行時間	開始時間

任務

☒ UPS自測10秒
 ☐ UPS自測直到電池電壓低
 ☐ UPS 自測 分鐘

☐ 關閉UPS，延遲 分鐘
 ☐ 關閉UPS，延遲 分鐘
 重新開啟 UPS, 在

☒ 是否同時關閉電腦？

執行時間

執行周期：
 開始時間：

日期：

任務有：

- 1) UPS 自測 10 秒鐘
- 2) UPS 自測直到電池電壓低
- 3) UPS 自測 X 分鐘
- 4) 在 X 分鐘後關閉 UPS
- 5) 在 X 分鐘後關閉 UPS,並且在 Y 分鐘後，重新開啓。

執行週期有：

- 1) 一次
- 2) 每天
- 3) 每週
- 4) 每月
- 5) 每隔幾天

用戶可以根據任務和執行週期的組合，點擊添加後，該任務就被添加。如下圖所示：

安排UPS工作

計劃任務列表：

計劃任務名稱	執行周期	運行時間	開始時間
UPS自測10秒	一次	2007-7-31	11:34:40

任務

☒ UPS自測10秒
☐ UPS自測到電池電壓低
☐ UPS 自測 分鐘

☐ 關閉UPS，延遲 分鐘
☐ 關閉UPS，延遲 分鐘
 重新開啟 UPS，在
☒ 是否同時關閉電腦？

執行時間

執行周期：
 日期：
 開始時間：

任務添加完畢。當電腦系統時間到指定時間，軟體自行執行添加的任務。

測試

點擊測試顯示如下：

UPS測試

☒ UPS 自測10秒鐘
☐ UPS 自測直到電池電壓低
☐ UPS 自測 分鐘
☐ 取消UPS自測

提供了 4 種功能：

- 1)UPS 自測 10 秒鐘，點擊執行後，UPS 測試 10 秒後，測試結束。
- 2)UPS 自測直到電池電壓低，點擊執行後，到 UPS 電池電壓低時，測試結束。
- 3)UPS 自測 X 分鐘，點擊執行後，UPS 測試 X 分鐘後，測試結束。
- 4)取消 UPS 自測，在 UPS 自測過程中，執行取消 UPS 自測，UPS 取消測試。

告警參數配置

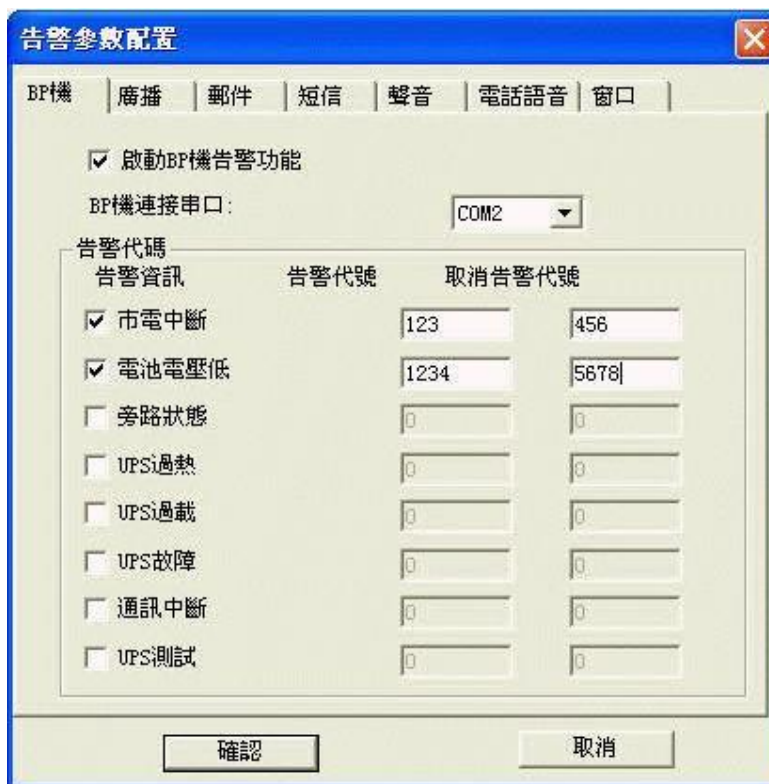
A. BP 機告警

使用 BP 機告警，請先啟動 BP 機告警功能

根據 BP 機實際連接情況，通過下拉功能表來選擇串口。（該串口不要與 UPS 連接的串口衝突）

告警資訊，告警代號及取消告警的代號由客戶自行定義。如：設置市電中斷告警代號為“123”，告警取消代號為“456”，則當出現市電中斷時 BP 機將接收到內容為 123 的資訊；取消市電中斷告警時，BP 機將收到內容為

456 的資訊；那麼要如何才能讓告警資訊，告警代號及取消告警的代號發送至目標呢？如下圖：（需要通過 BP 機告警的告警資訊請啟動該告警並設置告警代號和取消告警代號）



The dialog box is titled "告警參數配置" (Alarm Parameter Configuration). It has several tabs: BP機, 廣播, 郵件, 短信, 聲音, 電話語音, and 窗口. The "BP機" tab is selected.

Inside the dialog, there is a checkbox labeled "啟動BP機告警功能" (Enable BP machine alarm function), which is checked. Below it is a label "BP機連接串口:" (BP machine connection serial port:) followed by a dropdown menu showing "COM2".

Below the dropdown is a section titled "告警代碼" (Alarm code) containing a table with three columns: "告警資訊" (Alarm information), "告警代號" (Alarm code), and "取消告警代號" (Cancel alarm code).


告警資訊	告警代號	取消告警代號
<input checked="" type="checkbox"/> 市電中斷	123	456
<input checked="" type="checkbox"/> 電池電壓低	1234	5678
<input type="checkbox"/> 旁路狀態	0	0
<input type="checkbox"/> UPS過熱	0	0
<input type="checkbox"/> UPS過載	0	0
<input type="checkbox"/> UPS故障	0	0
<input type="checkbox"/> 通訊中斷	0	0
<input type="checkbox"/> UPS測試	0	0

At the bottom of the dialog are two buttons: "確認" (Confirm) and "取消" (Cancel).

選擇警報接收者，進入如下介面：

[illegible]

點擊添加如下圖：



警報接收者添加

告警方式： BP機告警

用戶名： test

BP機號碼： 8016

資訊碼： 123

添加 取消

選擇告警方式為 **BP 機告警**。然後根據提示完成相應專案的填寫。

點擊添加顯示為：

[illegible]

這個時候，BP 機告警的添加完成

B. 廣播告警

使用網路廣播消息告警，請先啟動網路消息告警，如下圖

告警參數配置

BP機 | 廣播 | 郵件 | 短信 | 聲音 | 電話語音 | 窗口

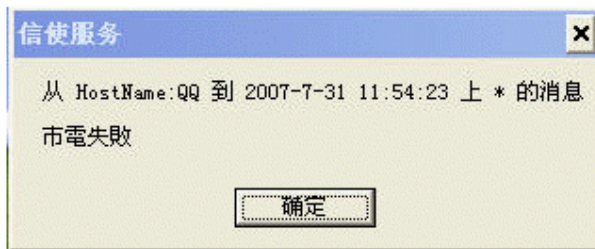
☒ 啟動網路消息告警

廣播次數：

確認 取消

點擊確定當 UPS 發生狀態改變時，軟體會按照用戶定義的廣播次數發出網路消息告警。

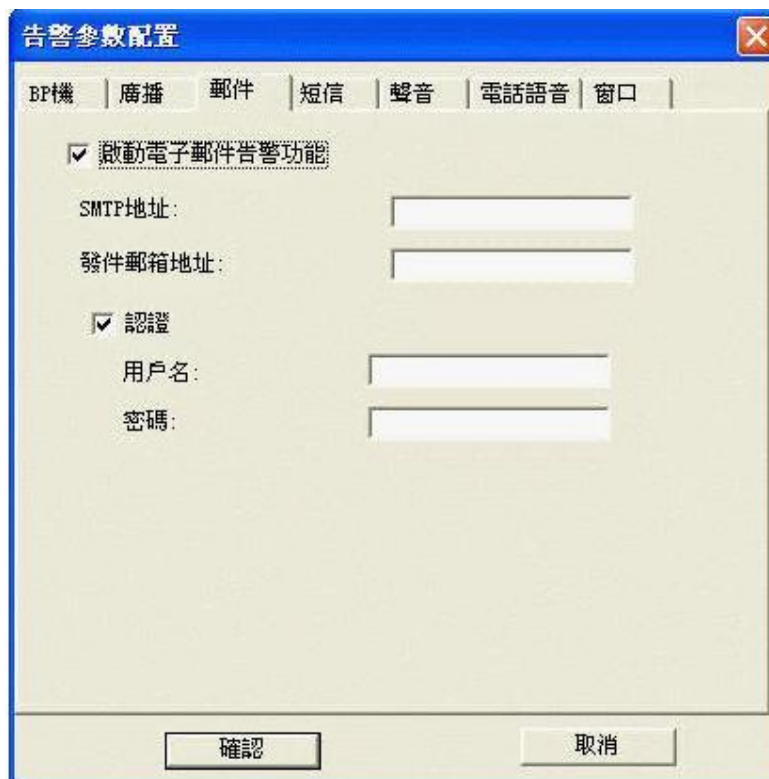
當出現告警時，局域網內開通了信使服務的電腦都將接收到如下告警視窗；
(如果廣播次數為 N，則告警時將收到 N 個此窗口)



C.Email

使用 Email 告警，請先啟動電子郵件告警功能

根據環境的需要給予 SMTP 位址，發件郵箱位址及用戶名，密碼。那麼要如何才能讓告警資訊通過 Email 形式發送至目標呢？如下圖：



例如：如果你使用的發件箱郵箱為 test@163.com 則輸入如下：



告警參數配置

BP機 | 廣播 | **郵件** | 短信 | 聲音 | 電話語音 | 窗口

☒ 啟動電子郵件告警功能

SMTP地址:

發件郵箱地址:

☒ 認證

用戶名:

密碼:

確認 **取消**

選擇 警報接收者，進入如下圖：

[illegible]

點擊 添加 如下圖：



警報接收者添加

告警方式：

用戶名：

郵箱地址：

選擇告警方式為 Email 告警。然後根據提示完成相應專案的填寫。
點擊添加顯示為



警報接收者

類型	用戶	聯繫
Email告警	incept	incept@sina.com.cn

這個時候，Email 告警的添加完成。

D.短信

使用短信功能，請先啟動短資訊告警功能



設置好 GSM Modem 連接的串口,根據 Modem 的參數設置好串列傳輸速率,根據實際情況,設置好正確的短信中心。

如:移動短信中心是: +8613800200500

E · 聲音

使用聲音告警，請先啟動聲音告警



根據用戶定義聲音播放次數，當 UPS 發生狀態改變時，軟體會按照用戶定義的聲音播放次數發出相應次數的告警。

如：出現電池電壓低時，軟體會通過與電腦連接的揚聲器或音響等發聲器發送出語音告警：“請注意，UPS 電池電壓低”

F. 電話語音

電話語音

使用電話語音，請先啟動電話語音告警。



如果系統已經安裝了語音 Modem,則在語音 Modem 項中選擇語音 Modem 的型號。如果系統沒有安裝語音 Modem,則在語音 Modem 項中是沒有語音 Modem 型號選擇的。

G、窗口

使用視窗告警，請啟動彈出視窗告警



當出現告警時，將會彈出如下圖框；將該窗口退出後，下次告警時會自動彈出，如將該窗口最小化時，出現告警不在彈出該視窗，而需將其最大化後才可以查看到告警資訊；需刪除告警資訊，可點擊“清空”，告警資訊將全部清空；

視窗消息					
類型	編號	日期	時間	來源	事件
警告	0094	2007-7-31	11:48:55	User:SYSTEM	UPS旁路
資訊	0093	2007-7-31	11:48:53	User:SYSTEM	UPS測試完畢
資訊	0092	2007-7-31	11:48:15	User:SYSTEM	UPS測試中
資訊	0091	2007-7-31	11:48:13	User:SYSTEM	UPS工作正常
警告	0090	2007-7-31	11:47:33	User:SYSTEM	UPS故障
資訊	0089	2007-7-31	11:47:30	User:SYSTEM	UPS關閉取消
警告	0088	2007-7-31	11:46:54	User:SYSTEM	UPS關閉
資訊	0087	2007-7-31	11:46:46	User:SYSTEM	電池電壓正常
警告	0086	2007-7-31	11:46:19	User:SYSTEM	電池電壓低
資訊	0085	2007-7-31	11:46:16	User:SYSTEM	市電恢復
警告	0084	2007-7-31	11:45:14	User:SYSTEM	市電失敗
資訊	0083	2007-7-31	11:45:10	User:SYSTEM	UPS通訊正常
警告	0082	2007-7-31	11:43: 7	User:SYSTEM	UPS通訊中斷
資訊	0081	2007-7-31	11:29: 0	User:SYSTEM	UPS通訊正常
警告	0080	2007-7-31	11:28:51	User:SYSTEM	UPS通訊中斷
資訊	0079	2007-7-31	11:28:44	User:SYSTEM	市電恢復
資訊	0078	2007-7-31	11:28:44	User:SYSTEM	電池電壓正常
資訊	0077	2007-7-31	11:28:44	User:SYSTEM	UPS旁路恢復

清空 退出

查看歷史事件

點擊歷史事件記錄進入：



在這個列表裏，記錄了 UPS 事件發生的等級，時間，名稱及其監控 UPS 的 PC 地址。

- 1) 提供按照事件等級過濾的方式。
- 2) 提供通過時間過濾的方式。
- 3) 刪除歷史事件，也提供了過濾機制，如：



選擇不同的刪除方式。如上：1)刪除從 2007-6-25 到 2007-7-25 之間的記錄 2)刪除 1 天前的記錄 3)刪除全部記錄

查看歷史資料

點擊歷史資料記錄進入：

時間	IP地址	輸入電壓	頻率	輸出電壓	輸出負載
2007-7-31 11:58:46	USB	210.00	50.00	240.00	50.00
2007-7-31 11:58:42	USB	210.00	50.00	240.00	50.00
2007-7-31 11:58:36	USB	210.00	50.00	240.00	50.00
2007-7-31 11:58:31	USB	210.00	50.00	240.00	50.00
2007-7-31 11:58:01	USB	210.00	50.00	240.00	50.00
2007-7-31 11:57:56	USB	210.00	50.00	240.00	50.00
2007-7-31 11:57:51	USB	210.00	50.00	240.00	50.00
2007-7-31 11:57:46	USB	210.00	50.00	240.00	50.00
2007-7-31 11:57:41	USB	210.00	50.00	240.00	50.00
2007-7-31 11:57:36	USB	210.00	50.00	240.00	50.00
2007-7-31 11:57:31	USB	210.00	50.00	240.00	50.00
2007-7-31 11:57:26	USB	210.00	50.00	240.00	50.00
2007-7-31 11:57:21	USB	210.00	50.00	240.00	50.00
2007-7-31 11:57:16	USB	210.00	50.00	240.00	50.00
2007-7-31 11:57:11	USB	210.00	50.00	240.00	50.00
2007-7-31 11:57:06	USB	210.00	50.00	240.00	50.00
2007-7-31 11:57:01	USB	210.00	50.00	240.00	50.00
2007-7-31 11:56:56	USB	210.00	50.00	240.00	50.00
2007-7-31 11:56:51	USB	210.00	50.00	240.00	50.00
2007-7-31 11:56:46	USB	210.00	50.00	240.00	50.00
2007-7-31 11:56:40	USB	210.00	50.00	240.00	50.00
2007-7-31 11:56:35	USB	210.00	50.00	240.00	50.00
2007-7-31 11:56:31	USB	210.00	50.00	240.00	50.00
2007-7-31 11:56:25	USB	210.00	50.00	240.00	50.00
2007-7-31 11:56:20	USB	210.00	50.00	240.00	50.00
2007-7-31 11:56:15	USB	210.00	50.00	240.00	50.00

在這個列表中顯示的為 UPS 的歷史資料，顯示出來的資料時間間隔為用戶自行定義的。
現在的資料有輸入電壓，頻率，輸出電壓，輸出負載，

IP 地址：如果是本地連接的 UPS，則顯示你選擇的通訊介面，如：USB，COM1

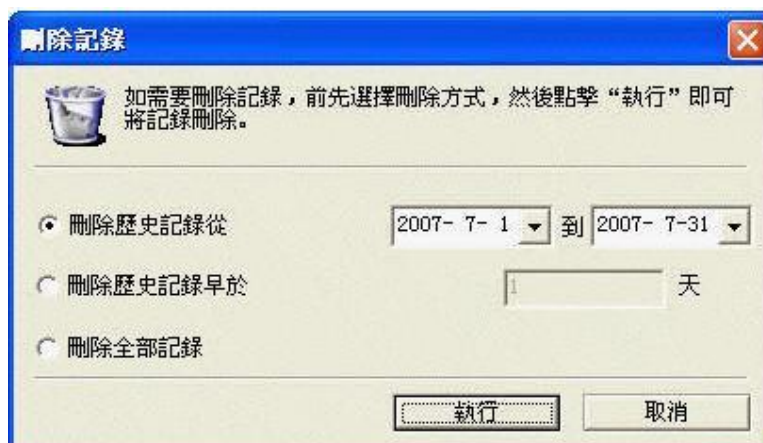
如果使用的是遠端監控，則顯示的是遠端監控的 IP 地址，如：192.168.0.2

1) 過濾記錄功能：



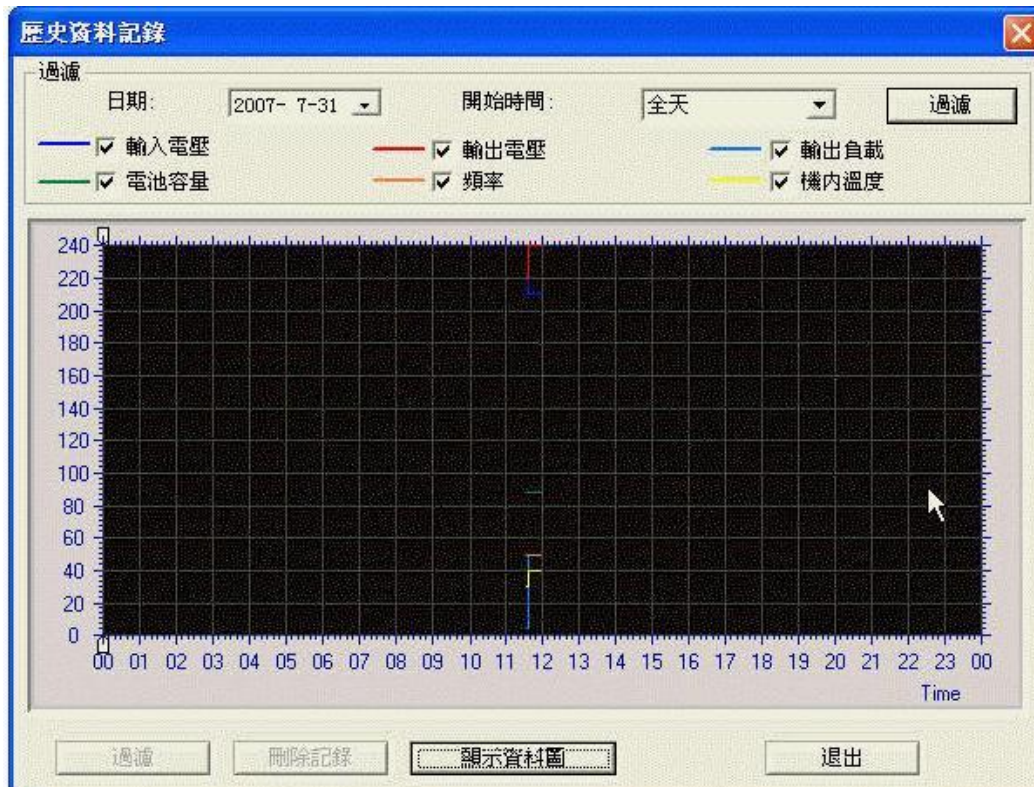
提供了按照 UPS 相關參數過濾和按時間過濾的兩種方式。

2) 刪除記錄功能：



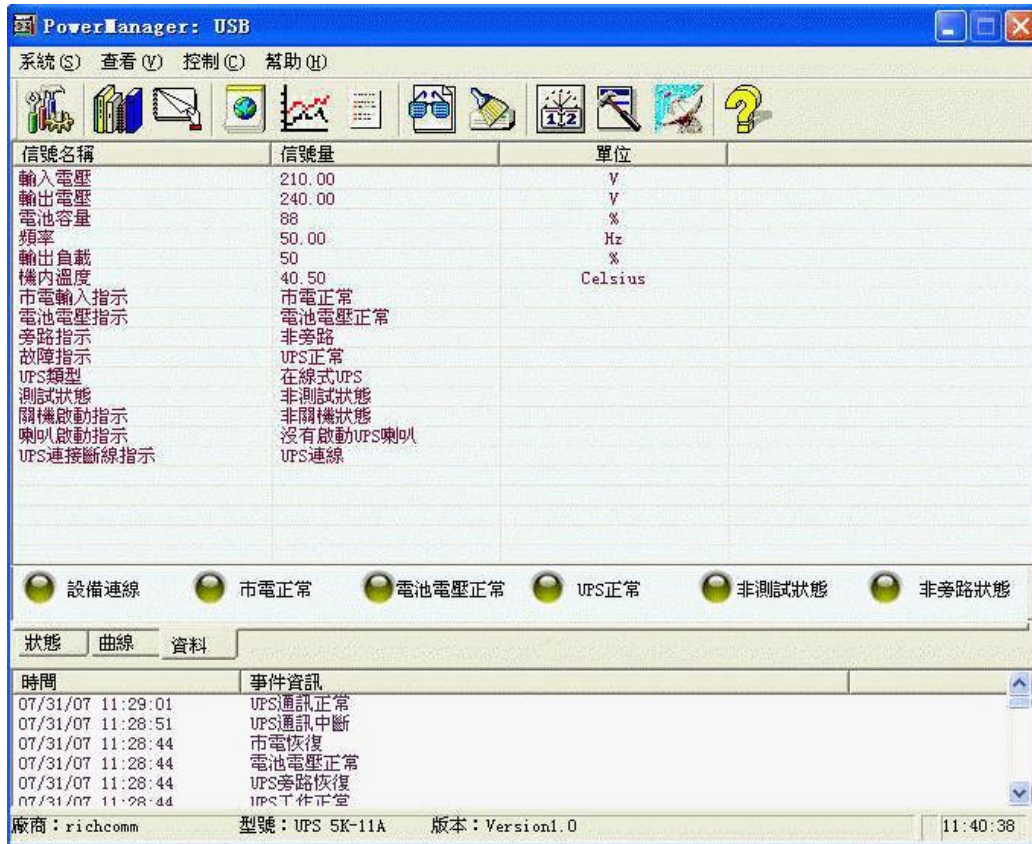
提供了 1、按時間段刪除記錄 2、指定刪除某天的記錄 3、刪除全部記錄三種刪除方式。

3) 查看曲線圖功能：



通過曲線方式來查看 UPS 的工作情況，通過參數過濾和時間及時間段選擇，通過曲線的形式來反映出 UPS 的工作狀況。

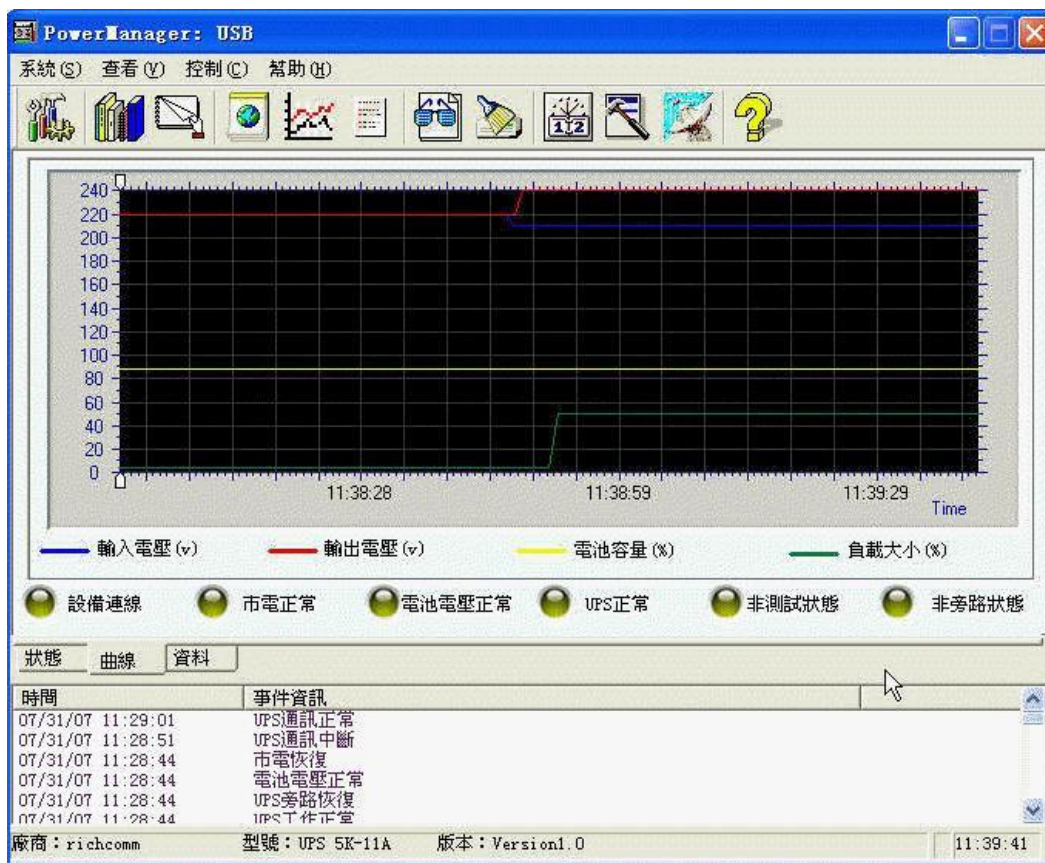
查看數據圖



查看曲線圖

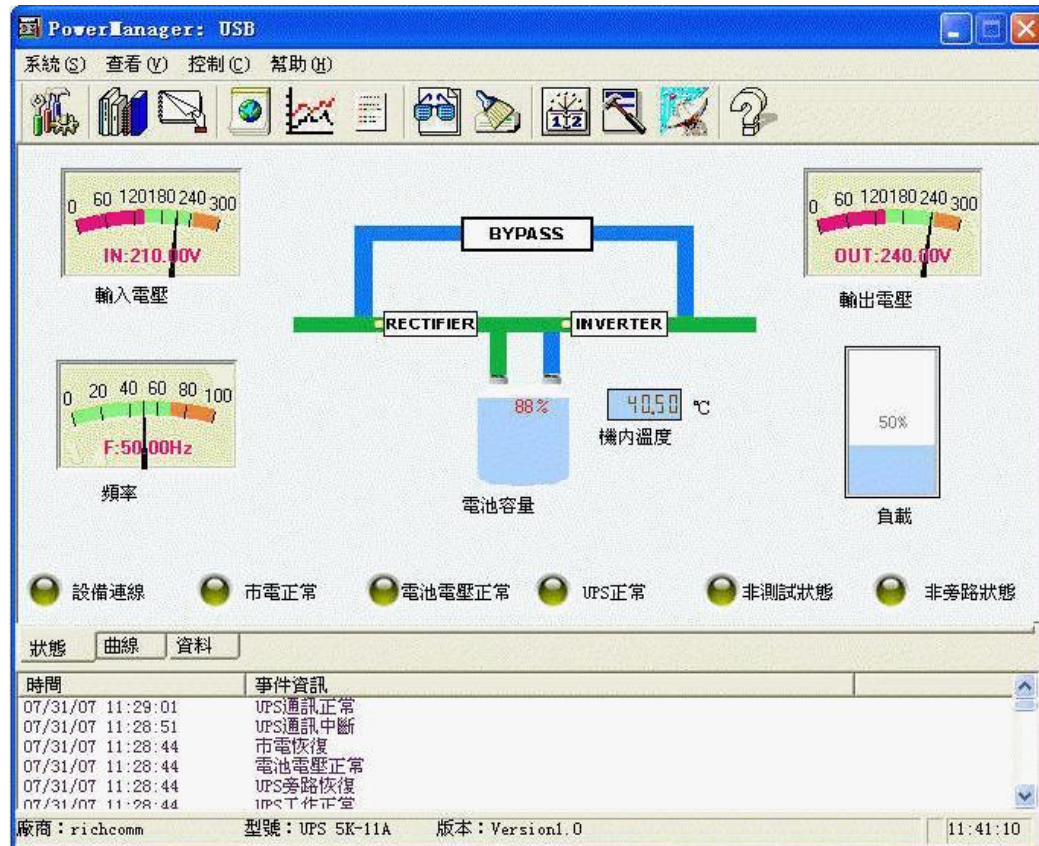
點擊**查看曲線圖**顯示為：

在此圖中可以清晰的看到各顏色代表的輸入電壓，輸出電壓，電池容量，負載大小在時間段內的變化；



查看狀態圖

點擊查看狀態圖顯示為：（此圖為 UPS 正常工作的狀態圖）



通過查看狀態圖，可以查看到資料有：輸入電壓，輸出電壓，頻率，電池容量，機內溫度，負載，



輸入電壓

表示現在的輸入電壓值為：220.00V

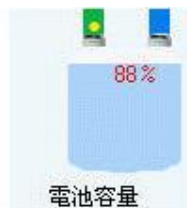


輸出電壓

表示現在的輸出電壓值為：220.00V



頻率



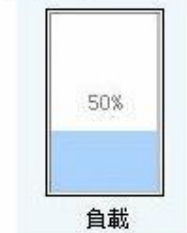
電池容量

表示現在的電池容量為100%



機內溫度

表示現在的UPS機內的溫度為30.50攝氏度

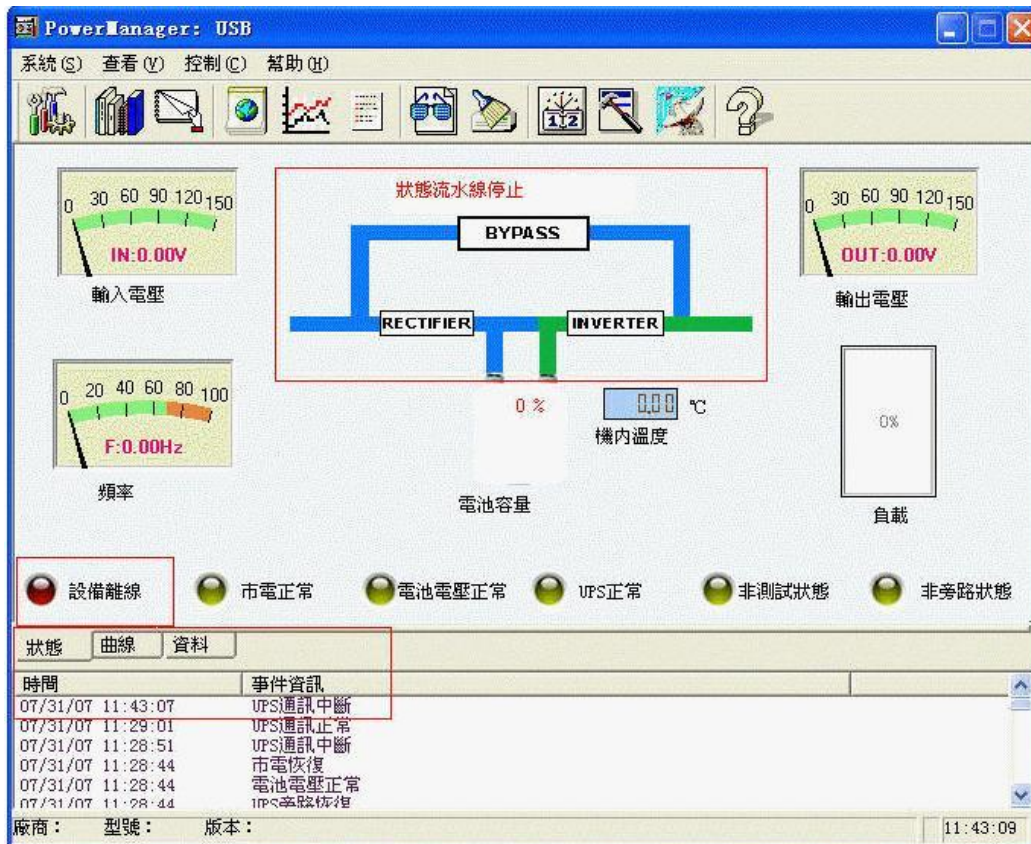


負載

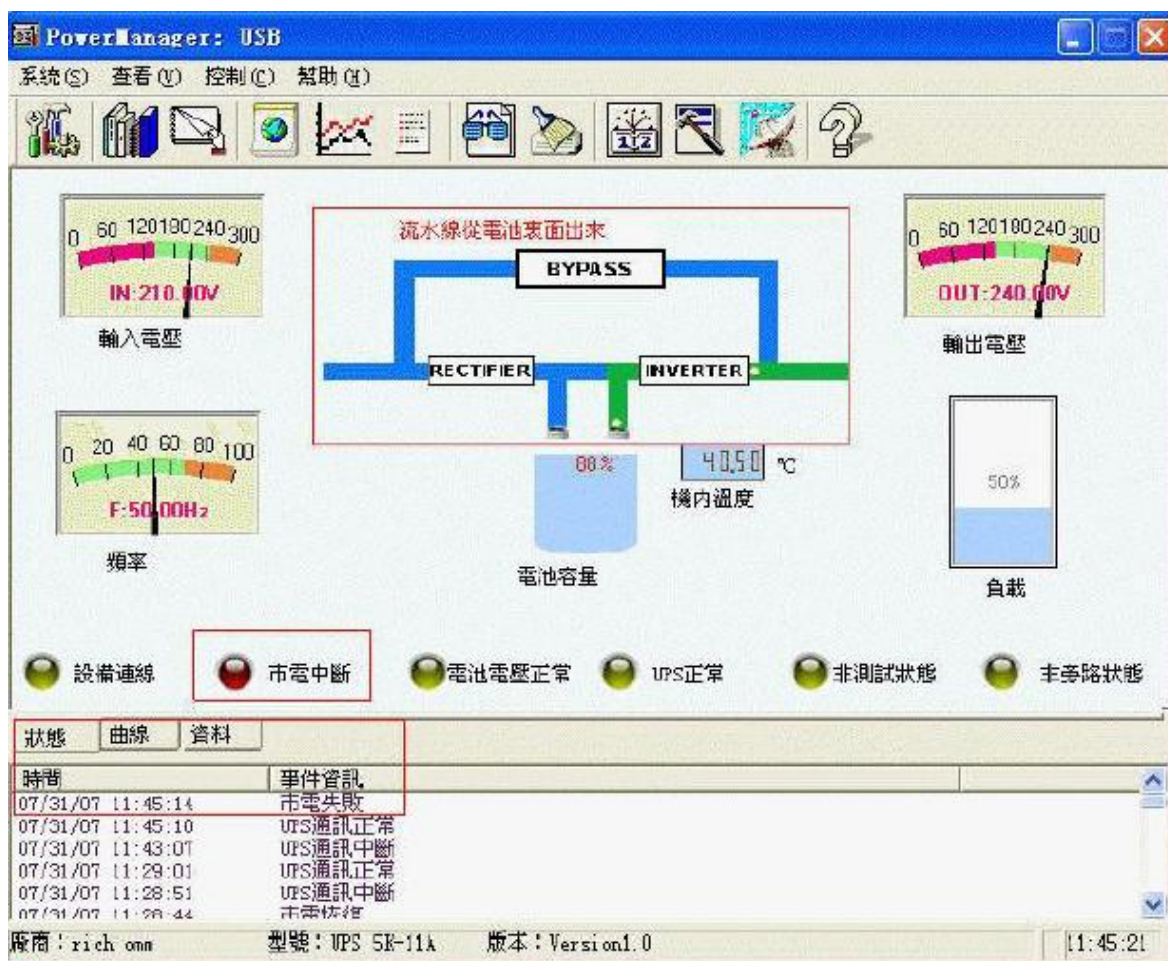
表示現在的輸出負載為5%

通過查看狀態圖，可以查看到的告警狀態有：設備離線，市電中斷，電池電壓低，UPS 關閉，UPS 故障，測試，旁路；

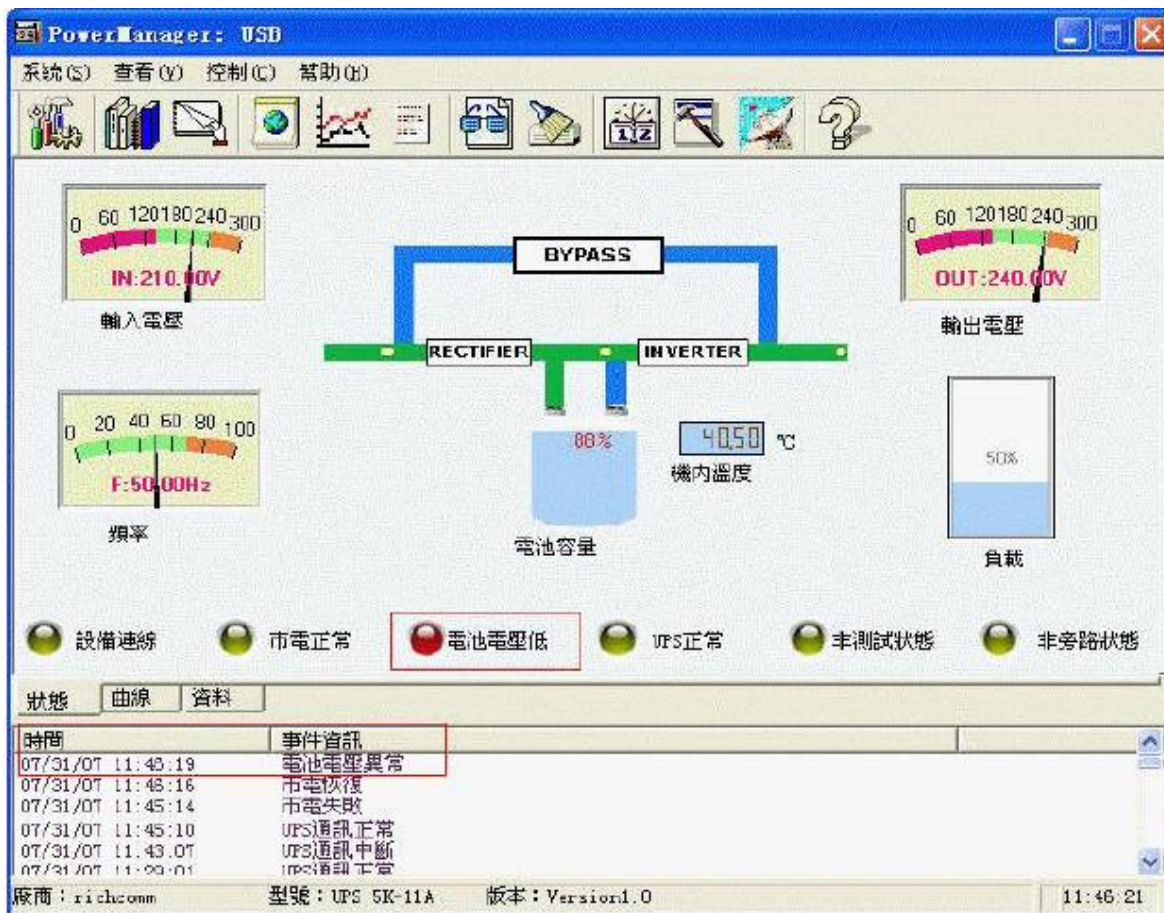
1：設備離線的狀態圖如下：狀態流水線停止，設備離線出指示燈顯示紅色，告警欄出現UPS 通訊中斷告警資訊；



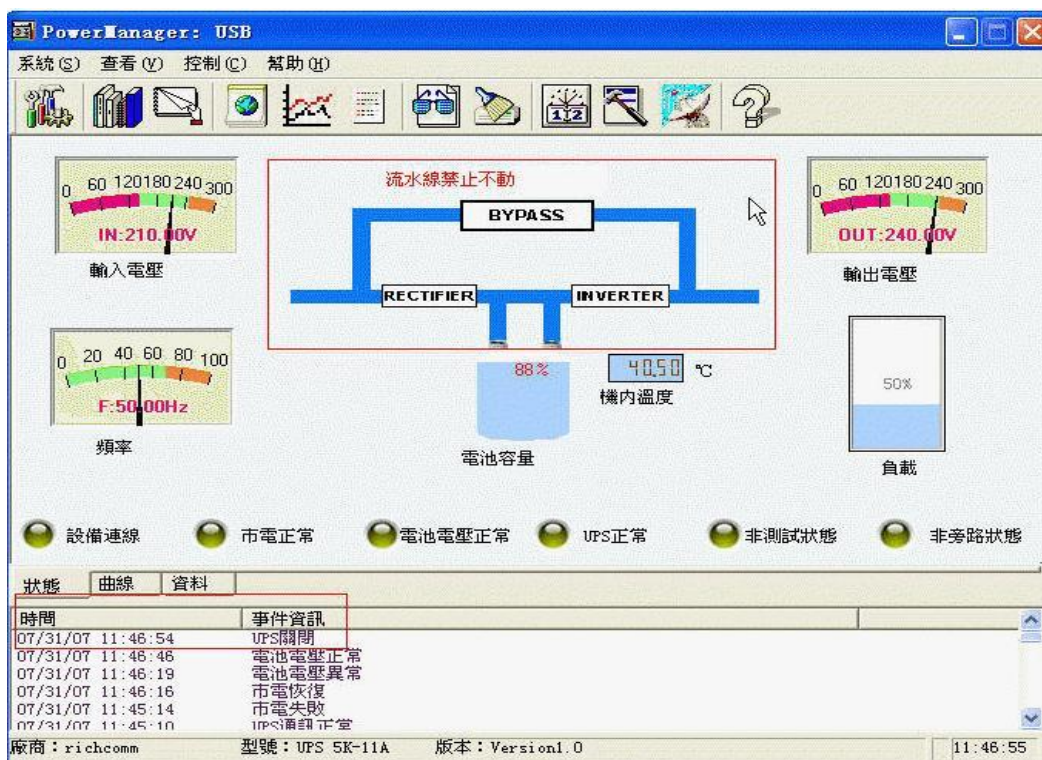
2：市電中斷告警狀態如下圖：流水線從電池裏面出來，市電中斷指示燈顯紅色，告警欄出現市電中斷資訊；



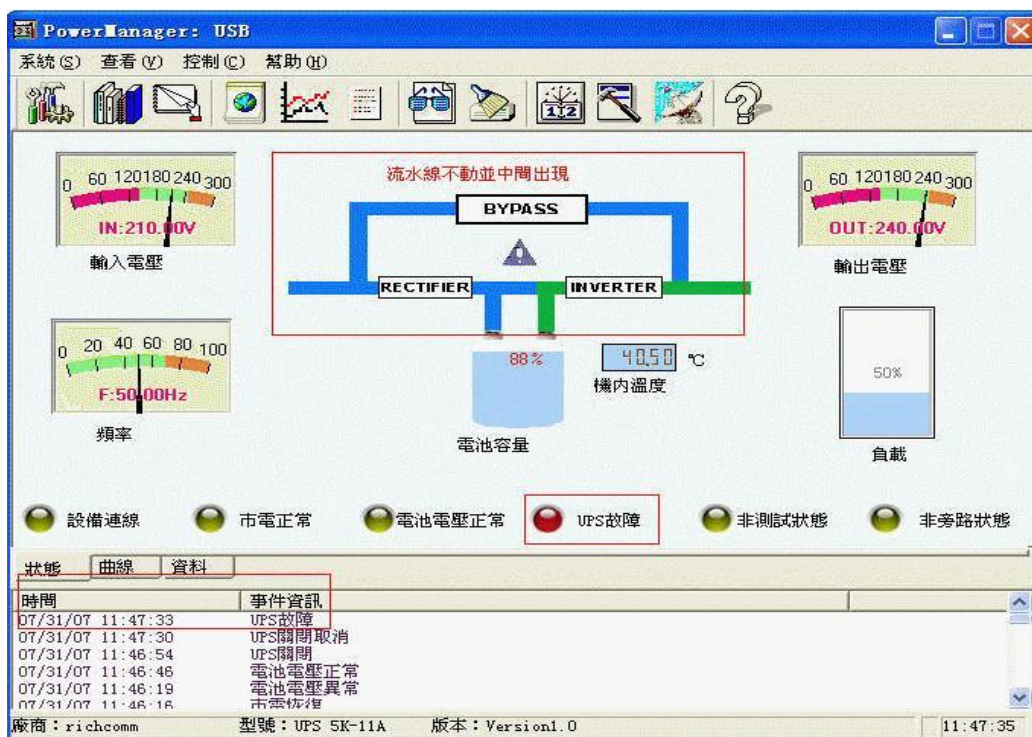
3: 電池電壓低告警如下圖: 電池電壓低指示燈顯紅色, 告警欄出現電池電壓異常的資訊;



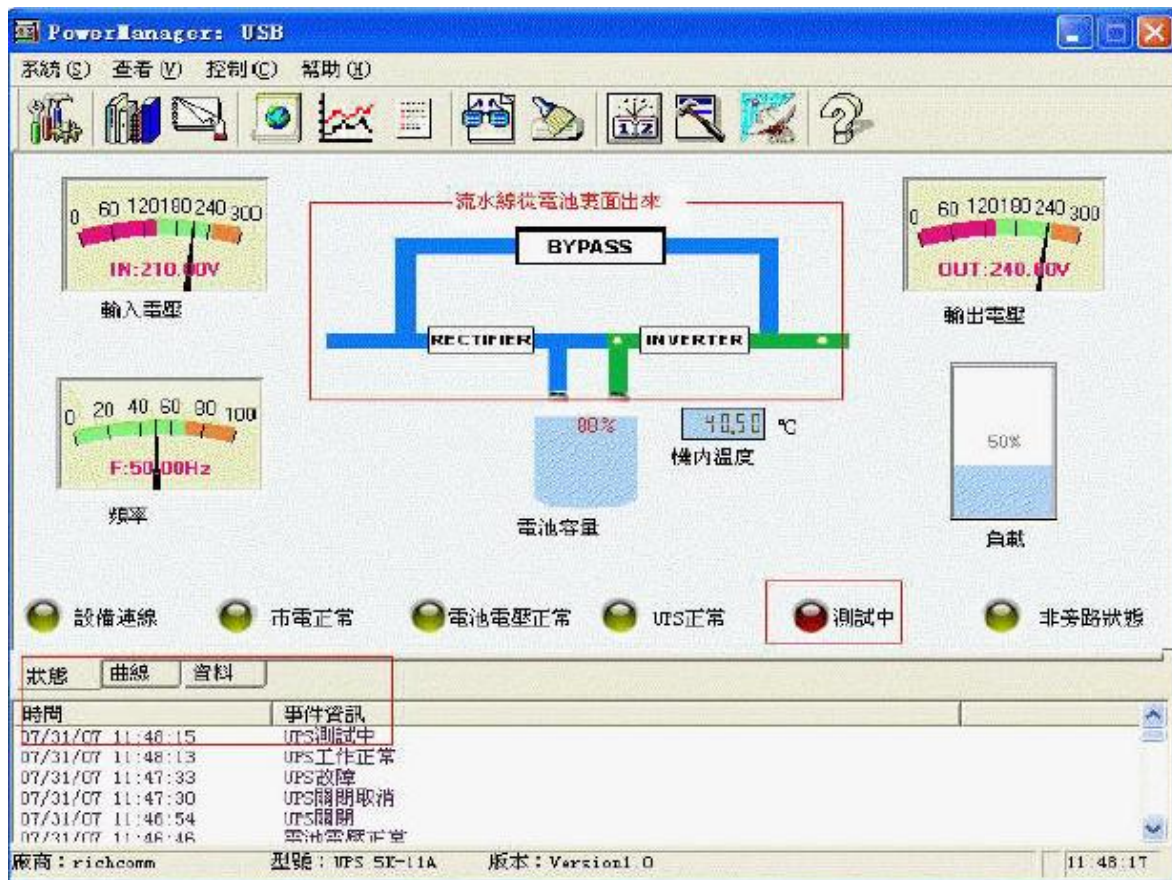
4：UPS 關閉告警狀態如下圖：流水線禁止不動，告警欄出現 UPS 關閉資訊；



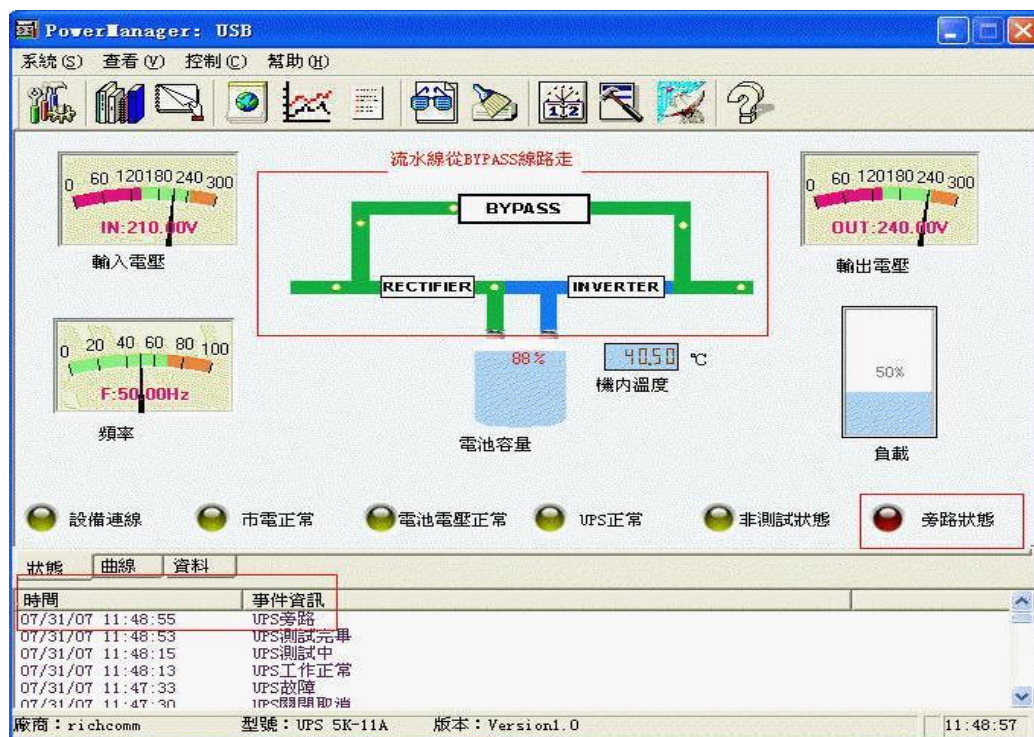
5：UPS 故障告警如下圖：流水線不動並中間出現感嘆號，UPS 故障指示燈顯示紅色，告警欄出現 UPS 故障資訊；



6：測試告警狀態如下圖：流水線從電池裏面出來，測試中的指示燈顯示紅色，告警欄顯示 UPS 測試中的資訊；



7: 旁路告警如下圖: 流水線從 BYPASS 線路走, 旁路指示燈顯示紅色, 告警欄出現 UPS 旁路資訊;





關於 PowerManager II

點擊託盤中 PowerManager 的圖示，在彈出的功能表中單擊“關於”功能表項，即可打開“關於 PowerManager ”視窗。

PowerManagerII for Linux

一、軟體操作說明

1.軟體的安裝：

將套裝軟體 **upsmanager1.0v.tar.gz** 拷貝到您自己的喜歡的目錄，如

/root/tmp

使用 **tar** 命令解壓該套裝軟體，具體命令格式如下：

tar -xzvf upsmanager1.0v.tar.gz

該命令將會生成一個目錄 **upsmanager_v1.0**，進入該目錄後執行檔 **./install.linux.sh** 逆行檔的安裝

2.程式的啟動

程式安裝後安裝腳本會自動啟動監控服務軟體 您也

可以手動啟動該軟體，具體的執行命令如下：

進入應用程式的安裝目錄執行命令：**./ups_manager start**

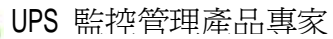
3.程式的停止

進入應用程式的安裝目錄執行命令：**./ups_manager stop**

4.程式的配置

進入應用程式的安裝目錄執行命令：**./ups_manager config**

5.查看狀態參數



////////////////////////////////////

PowerManager II



```
/-----  
-----/  
./TimeCfg.conf  
： 監控軟體的配置資訊，該檔只有通過配置程式來改變，不可以手動編輯  
  
/-----  
-----/  
./install.linux.sh  
： 監控軟體的安裝腳本檔  
  
/-----  
-----/  
  
./Readme  
： 監控軟體的說明文件，即本檔 5  
  
/-----  
-----/  
./SendMSG.sh  
： 當收到 UPS 的報警資訊時程式執行的資訊廣播腳本，你可以手動編輯他以適合你的實際  
需要  
  
/-----  
-----/  
./startup.add  
////////////////////////////////////
```

三、技術支援與聯繫方式

服務熱線: (86)20-82329896 (86)20-82329869

E-Mail: services@richcomm.com.cn

```
/-----  
-----/
```



PowerManagerII for SCO UNIX

一、軟體操作說明

1.軟體的安裝：

將套裝軟體 **upsmanager1.0v.tar** 拷貝到您自己的喜歡的目錄，如/root/tmp

使用 **tar** 命令解壓該套裝軟體，具體命令格式如下：

```
tar -xvf upsmanager1.0v.tar
```

該命令將會生成一個目錄 **upsmanager_v1.0**，進入該目錄後執行檔 **./install.sco.sh** 進行安裝

2.程式的啟動

程式安裝後安裝腳本會自動啟動監控服務軟體 您也

可以手動啟動該軟體，具體的執行命令如下：

```
進入應用程式的安裝目錄執行命令：./ups_manager start
```

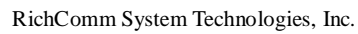
3.程式的停止

```
進入應用程式的安裝目錄執行命令：./ups_manager stop
```

4.程式的配置

```
進入應用程式的安裝目錄執行命令：./ups_manager config
```

5.查看狀態參數



////////////////////////////////////

第 53 页



./TimeCfg.conf

: 監控軟體的配置資訊，該檔只有通過配置程式來改變，不可以手動編輯

/-----
-----/

./install.sco.sh

: 監控軟體的安裝腳本檔

/-----
-----/

./Readme

: 監控軟體的說明文件，即本檔 5

/-----
-----/

./SendMSG.sh

: 當收到 UPS 的報警資訊時程式執行的資訊廣播腳本，你可以手動編輯他以適合你的實際需要

/-----
-----/

////////////////////////////////////

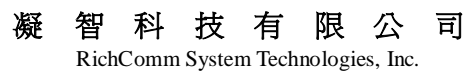
三、技術支援與聯繫方式

服務熱線: (86)20-82329896 (86)20-82329869

E-Mail: services@richcomm.com.cn

WebSite: <http://www.richcomm.com>

/-----
-----/



////////////////////////////////////

////////////////////////////////////

第 55 页

**./shutdown.sh**

: 監控軟體收到UPS報警資訊時，將要執行的動作，您可以按照自己的實際需要來編輯它。

/-----
-----/

./ups_manager

: 監控軟體的主執行檔，其命令格式如下：

./ups_manager start	啟動監控軟體
./ups_manager stop	停止監控軟體
./ups_manager config	配置監控軟體
./ups_manager restart	重新啟動監控軟體

/-----
----/

./TimeCfg.conf

: 監控軟體的配置資訊，該檔只有通過配置程式來改變，不可以手動編輯

/-----
----/

./install.freebsd.sh

: 監控軟體的安裝腳本檔

/-----
----/

./uninstall

: 監控軟體的反安裝（卸載）腳本檔

/-----
----/

./SendMSG.sh

: 當收到UPS的報警資訊時程式執行的資訊廣播腳本，你可以手動編輯他以適合你的實際需要

/-----
----/

./startup.add

////////////////////////////////////

三、技術支援與聯繫方式

服務熱線: (86)20-82329896 (86)20-82329869

E-Mail: services@richcomm.com.cn

WebSite: <http://www.richcomm.com>

/-----
-----/